

COLECȚIA DE OCHELARI LINEART CHARMANT

Descrierea universului LineArt Charmant – Descrierea colecției de
ochelari LineArt Charmant

Brand
Consumator
Colecție
Licență

Line Art
CHARMANT

Line Art

CHARMANT

Cuprins

1. [Brandul LineArt Charmant](#)
2. [Consumatorul LineArt Charmant](#)
3. [Colectia LineArt Charmant](#)
4. [Fabricantul Charmant Group](#)

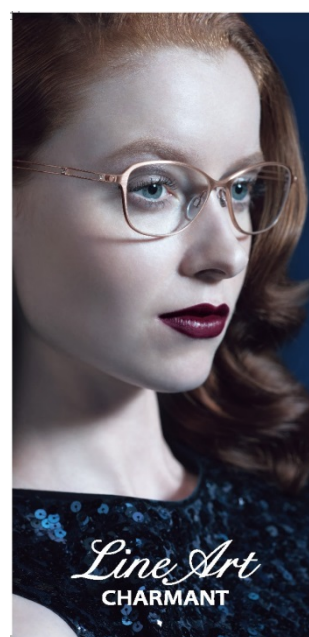
1. Brandul LineArt Charmant

LineArt Charmant este o colecție fanion, reprezentând una din liniile cele mai exclusive și cele mai premiate ale fabricantului japonez [Charmant Group](#), expertul mondial în domeniul monturilor din titan. Puterea brandului signature LineArt Charmant este efectul combinației unor elemente relevante pentru purtătoarele atente deopotrivă la confortul anatomic și estetica monturii. Modelele de ochelari LineArt Charmant aparțin segmentului mass market premium, alcătuind veritabile piese de colecție ce reflectă conceptul ochelarilor-bijuterie.

Designul ochelarilor LineArt Charmant intră în rezonanță cu texturi, culori și materiale, evidențiind o colecție unică atât prin expresia plastică, cât și prin beneficiile incomparabile. Recurgând la Excellence Titan, recunoscut drept cel mai versatil material al industriei ochelarilor, monturile LineArt sunt remarcabile din punct de vedere tehnic și estetic, oferind purtătoarelor biocompatibilitate, durabilitate, ușurință și confort instant.

Colectia LineArt Charmant deține un palmares impresionant de premii. S-a clasat pe poziția secundă în cadrul competiției [Pont d'Or 2014](#), în categoria destinată ochelarilor luxury, iar monturile Opera XL2040 și XL2041 au fost distinse cu prestigiosul trofeu [Good Design Award 2013](#) acordat de către Japan Institute of Design Promotion în categoria obiecte personale.

- 1) 2011- [Laser Industry Contribution Award](#) pentru materialul Excellence Titan
- 2) 2012 - Premiul special la cea de-a 4-a ediție a [Monozukuri Nippon Grand Award](#)
- 3) 2013 - [Good Design Award](#) pentru monturile LineArt Opera XL2040 și XL2041 în categoria obiecte personale (Japan Institute of Design Promotion)
- 4) 2016 - [Premiul Inoue Harushige](#) pentru dezvoltarea tehnologiei microsudurii cu laser de înaltă precizie. La cea de-a 41 ediție a galei de premiere, organizatorii au recompensat cercetările efectuate de Charmant Group și profesorul Katayama pentru dezvoltarea tehnologiei microsudurii cu laser de înaltă precizie în domeniul monturilor optice. Juriul a apreciat atât creativitatea și originalitatea acestei tehnologii revoluționare, cât și faptul că extinderea ei a condus la fabricația de noi dispozitive chirurgicale, aducând contribuții majore economiei locale.



2. Consumatorul LineArt Charmant

Monturile LineArt Charmant sunt adresate femeilor cu vârste cuprinse între 35 și 50 ani, cu putere mare de cumpărare ce activează în mediul urban, asumându-și un stil de viață chic și sofisticat. Având un statut social privilegiat, purtătoarele de monturi LineArt Charmant sunt încrezătoare și individualiste, cultivându-și continuu spiritul de discernământ în alegerile pieselor din garderoba personală. Atente la distincție, expresivitate și confort, aspiră să facă *duet* numai cu ...cei mai buni. Ele percep ochelarii de vedere drept bijuteriile feței - accesorii prețioase în ton cu poziția socială, etalate doar în perfectă armonie cu vestimentația și evenimentul.

Despre materialul Excellence Titan

Excellence Titan reprezintă un aliaj de titan fără vanadiu, fier, cupru sau nichel, combinând ușurința excepțională specifică titanului cu înaltă flexibilitate a materialelor înzestrate cu memoria formei, fiind cel mai confortabil dintre aliajele pe bază de titan pe care Charmant Group îl oferă astăzi clienților săi.

După ce a dezvoltat o întreagă familie de aliaje pe bază de titan - Beta Titan, Z-Titan, Memory Titan - Charmant Group a patentat, în 2009, materialul Excellence Titan. După 8 ani de cercetare și dezvoltare în prelucrarea ochelarilor din titan, aliajul și-a făcut debutul pe piață sub auspiciile unui proiect condus de Hiroyuki Tada și inițiat de Charmant Group Japan. Studiile s-au realizat cu sprijinul Institutului de Cercetare a Materialelor al Universității Tohoku (Japonia), considerat o autoritate mondială în domeniul cercetării metalurgice. Apariția Excellence Titan permite nu doar obținerea unor ochelari remarcabili din punct de vedere tehnic, ci și realizarea unui design revoluționar, ambele caracteristici fiind dublate de avantajul unui maxim confort în purtare oferit purtătorului.

Mai multe detalii despre Excellence Titan sunt disponibile pe [pagina oficială](#).

Despre tehnologia microsudurii cu laser de înaltă precizie

Odată cu lansarea Excellence Titan, a fost necesară o completă revizuire a tehnicilor de sudură, pentru a utiliza la maxim toate caracteristicile noului material. Printr-o binevenită coincidență, Charmant Group desfășura deja o cercetare privind dezvoltarea unor noi tehnici de sudură. Având sprijinul Centrului de Asistență Industrială - Industrial Support Center - de pe lângă Prefectura din Fukui, dl Hiroshi Nakamura a început studiul în direcția dezvoltării noilor tehnologii împreună cu Institutul de Cercetare în Sudură și Tehnici de Asamblare de la Universitatea din Osaka (Joining & Welding Research Institute of Osaka University)

În mod normal, lipirea este utilizată pentru a uni piesele din metal în timpul procesului de fabricație al ochelarilor. Cu toate acestea, nivelurile ridicate de caldură generate în timpul lipirii au tendința de a slăbi calitatea materialului de bază, conducând la schimbări în structura metalului și cauzând astfel dezmembrarea părților. De aceea, pentru a preveni deteriorarea, tehnologia de lipire a fost îmbunătățită și a atins un nivel înalt de perfecțiune. Industria ochelarilor a făcut apel la dezvoltarea de noi tehnologii, tehnica microsudurii cu laser devenind indispensabilă. Ea era deja confirmată drept o soluție viabilă în alte domenii, industria aeronautică și auto beneficiind de calitatea componentelor obținute prin sudarea de mare rezistență.

Punctul crucial rezolvat de specialiștii Charmant a fost adaptarea tehnicilor de sudură cu laser la o scară mult mai mică în raport cu industriile constructoare de mașini. Estetica secțiunii cordonului de sudură a reprezentat o adevărată provocare. Este firesc ca, pentru un obiect deopotrivă intim, delicat și vizibil, purtătorii să acorde o preocupare sporită oricărui detaliu de finisaj.



Printr-un efort comun, toată echipa condusă de Hiroshi Nakamura a reușit să pună la punct întregul proces, astfel încât, în 2009, tehnologia microsudurii cu laser de înaltă precizie a fost implementată, reușindu-se sudarea unor piese de mici dimensiuni.

Simultan, materialul Excellence Titan își făcea apariția în prima colecție Charmant-Z.

Practic, sudarea cu laser de înaltă precizie oferă opțiuni nelimitate în privința designului, asigurând monturi de o calitate ireproșabilă, fie ca ne referim la criteriul estetic (finețea și uniformitatea cordonului de sudură), fie la cel ergonomic (senzația de confort în purtare). Munca tenace a unor echipe de experți, stăpânirea unor temeinice cunoștințe tehnice, pasiunea și dorința de autodepășire au făcut posibilă realizarea unui produs sofisticat, ce se distinge imediat prin particularitățile sale: ușurință, elasticitate, memoria formei și biocompatibilitate (Nickel Free).

3. Colecția LineArt Charmant

Premise de creație

LineArt a fost concepută pentru asigurarea unui confort exemplar purtătorului, pentru o imagine distinctă în concordanță cu principiile eleganței contemporane. Designul colecției LineArt Charmant integrează nevoile purtătorilor, viziunea designerilor Charmant, calitățile unui material revoluționar și capacitățile tehnologiei japoneze. Pornind de la premisa că *“purtătorii merită tot cei mai bun”*, monturile LineArt Charmant exprimă trei atribute cheie a căror relevanță este evidentă pentru orice purtătoare: confortul, frumusețea și prestigiul. La ora actuală, pe piața niponă de optică medicală, LineArt Charmant este cel mai bine vândut brand, succesul colecției având la bază excelența conlucrare dintre design, materiale și tehnologii, dublate de creativitate, fantezie și emoție.

Universul muzicii clasice constituie punctul de referință în jurul căruia gravitează proiectarea armonioasă a formelor, selecția nuanțelor cromatice și integrarea lor într-un ansamblu unitar. Denumirile modelelor reflectă elemente ale teoriei muzicale - Duo, Trio, Canon sau Quintet, Rondo, Tenor sau Opera, brațele fiecărui model transpunând formal simbolurile partiturii în combinații de o finețe remarcabilă prin micro-sudură cu laser de înaltă precizie, cea mai inovatoare tehnologie din domeniu.

Puncte forte

Toate monturile au brațe cu efecte 3D ce utilizează profile filiforme din Excellence Titan, cel mai performant aliaj de titan brevetat de Charmant Group în 2009. Brațele colecției LineArt Charmant rescriu istoria ochelarilor, ele fiind patentate atât în SUA (2011), cât și în Japonia (2012). Calitatea desăvârșită a detaliilor și aspectul unic al fiecărei monturi LineArt Charmant dovedesc capacitatea inegalabilă a specialiștilor japonezi de a integra perfect înalte tehnologii cu procese artisanale. De exemplu, pentru execuția modelului LineArt Charmant-Opera sunt necesare 33 de repere și 390 de etape de producție, aproximativ 30% din ciclul de fabricație solicitând aportul muncii artisanale.



3.1. LineArt Charmant - Model Opera XL2053

Modelul XL2053 GP a câștigat trofeul [Pont d'Argent 2014](#), fiind preferat pentru ansamblul clasic de beneficii cheie – ușurința, confortul și biocompatibilitatea,



alături de care au contat atribute relevante pentru orice purtătoare, precum designul rafinat și fiabilitatea aliajului din Excellence Titan. Cele 7 micro tije paralele conferă un aspect unic brațelor acestei monturi ce va rezista timpului în garderoba oricărei purtătoare dornică de accesorii elegante, însă fără ostentație.

3.2. LineArt Charmant - Model Opera XL2040

Opera poartă amprenta unor modele signature pentru colecția [LineArt Charmant](#), una din cele mai exclusive game de ochelari adresate femeilor ce apreciază eleganța modernă și accesorii neostentative. Inspirația și creativitatea designerilor Charmant s-a concretizat în rafinamentul și eleganța întregii monturi Opera, frumusețea și excelența fiind dublate de fantezie și emoție.

Monturile Opera denotă un spirit sofisticat, în ton cu universul muzicii clasice, confirmând capacitățile tehnologice ale Charmant Group și posibilitatea realizării unor monturi optice cu design revoluționar.

Pentru execuția modelului LineArt Charmant-Opera sunt necesare 33 de repere și 390 de etape de producție, aproximativ 30% din ciclul de fabricație solicitând aportul muncii artisanale.



Monturile LineArt Charmant Opera XL2040 și XL2041 au fost distinse cu prestigiosul trofeu [Good Design Award](#) 2013 acordat de către Japan Institute of Design Promotion în categoria obiecte personale. Juriul a premiat calitatea designului și, îndeosebi, modul inovativ de rezolvare a flexibilității brațelor. Performanțele aliajului Excellence Titan se sprijină pe tehnologia micro-sudurii cu laser de înaltă precizie, comportamentul elastic al celor 7 segmente filiforme de material completând aspectul delicat și inedit al brațelor.

3.3. LineArt Charmant - Model Dolce XL2063



Dolce XL 2063 - BK



Dolce XL 2063 - PU



Dolce XL 2063 - GP

Modelul LineArt Charmant [Dolce](#) face aluzie la muzicalitatea feminină – inima este centrul inteligenței emoționale. Brațele sinuoase din Excellence Titan rămân în continuare centrul de interes al întregii monturi, forma lor atrăgând atenția asupra stilului suav și romantic în care susțin discursul compozițional.

Puncte forte

- **Rafinamentul designului** - uimește prin abordările inedite ale formei brațelor
- **Confort maximizat** – pernițe adaptive*
- **Robustețe** - pressure mount system
- **Ușurință și flexibilitate** fără egal datorită aliajului din Excellence Titan
- **Montură 100% biocompatibilă**

Pressure Mount System – sistem comod și robust de fixare a lentilelor în cadrul structurii rimless
Adaptive nose pads – pernițe nazale capabile să reacționeze la temperatura corpului, permițând o ajustare personalizată.

Odată cu începerea utilizării monturilor optice LineArt - Dolce, pernițele își schimbă treptat forma, preluând curbura nasului. Adaptarea dinamică a pernițelor reacționează la temperatura corpului, permițând o ajustare personalizată. După o anumită perioadă de timp (în mod normal, de la 14 zile până la 1 lună), această abilitate dispare treptat, iar suportul metalic menține ulterior forma adaptată. Sistemul pernițelor adaptive dispersează unitar presiunea monturii asupra nasului și oferă o utilizare stabilă și confortabilă.



3.4. LineArt Charmant - Model Duet XL2094-95



Duet XL 2094 - RED



Duet XL 2095 - BK

Pentru monturile XL 2094 și XL2095, armonia desăvârșită dintre formă și funcție dă naștere unui duet completat cu accente strălucitoare. Contrastul dintre frontal și brațe este preluat pe zona temporală, unde cristale Swarovski tăiate în formă rectangulară punctează traseul celor două profile filiforme specifice liniei Duet. Aspectul sculptural al anourilor din nylon conferă purtătoarei o atitudine bine definită, punând în valoare o personalitate asumată. Dimensiunea generoasă a anoului permite insertul unor corecții multifocale, extinzând adresabilitatea în segmentul clientelor cu vârste peste 40 de ani. Modelele sunt disponibile în patru versiuni cromatice – XL2094 maro, gri, rosu, violet, iar XL 2095 negru, bleumarin, purpuriu, gri deschis - toate declinațiile având brațe asortate cu anoul pe baza principiului stilistic ton sur ton.

3.5. LineArt Charmant - Model Dolce XL2096 - 2097

Monturile XL2096 și XL2097 aparțin liniei Dolce, rezolvarea în formă de inimă a articulației brațului fiind o aluzie la organul inteligenței emoționale. Brațele din Excellence Titan rămân în continuare centrul de interes al întregii monturi, forma lor sinuoasă atrăgând atenția asupra stilului suav și romantic al discursului compozițional cu adresabilitate feminină. Confortul instant este o trăsătură definitorie pentru orice montură LineArt. Pe lângă extraordinara flexibilitate a brațelor, un element distinct îl constituie adaptarea dinamică a perniițelor nazale. *Adaptive nose pads* reacționează la temperatura corpului, permițând perniițelor să-și schimbe treptat forma, preluând curbura nasului. După o anumită perioadă de timp (în mod normal, de la 14 zile până la 1 lună), această trăsătură dispare treptat, iar suportul metalic menține ulterior forma adaptată. Sistemul perniițelor adaptive dispersează unitar presiunea monturii asupra nasului și oferă o utilizare stabilă și confortabilă.



Duet XL 2096 – Gold White



Duet XL 2097 – Rose Gold



3.6. LineArt Charmant - Model Chorus XL2081 - 2084

În mai 2016 este lansată noua generație de modele Chorus aparținând colecției LineArt Charmant. Materialul, forma și culorile încântă privirea, exprimând sincronizarea unică dintre funcționalitate, design și tehnologie. Dacă în toate versiunile anterioare predomina motivul filiform - profile de secțiune cilindrică cu diametre de 0,4-0,5 mm dispuse într-o rețea de câte două, trei, cinci sau șapte elemente, noua linie Chorus aplează la profilul lamelar. Mărirea secțiunii crește impactul vizual, efect susținut și de jocul cromatic, sistemul lamelar participând semnificativ la identificarea și diferențierea fiecărui model.



Chorus XL 2081 - RED



Chorus XL 2081 - RED

3.7. LineArt Charmant - Model Sonata XL2103 - 2106

În iunie 2017, LineArt Charmant se extinde cu o nouă generație de modele. După Chorus, Opera, Tenor ori Duet, Trio, Rondo sau Quintet, **Sonata** completează seria modelelor inspirate de universul muzicii clasice ce compun colecția LineArt Charmant. Adresându-se purtătoarelor ce iubesc un stil de viață sofisticat, apropiat de obiecte ori experiențe luxoase, monturile Sonata sunt concepute într-o paletă largă de versiuni, căutând să se adapteze la diverse contexte de accesoriizare a vestimentației. Femeile atrase de accesorii neostentative vor îndrăgi ochelarii cu trăsături delicate și design contemporan, Sonata evidențiind calitățile aliajului Excellence Titan: confort inegalabil în purtare, ușurință, rezistență și flexibilitate.

Identitatea vizuală Sonata este perfect exprimată de rezolvarea stilistică a brațelor – silueta tridimensională se remarcă prin jocul celor două segmente curbate în care sunt incluse două tije filiforme armonios asamblate. Piesele de legătură hexagonale dispuse la nodurile rețelei adaugă o notă de lux, accentele de culoare punctând pasiunea pentru detalii alese în acord cu natura premium a colecției LineArt Charmant. Imaginea ușor arcuită, aspectul delicat și rafinat, se asortează perfect cu monturile feminine, transformând Sonata într-o poezie vizuală ce urmează linia melodică a unei veritabile sonate clasice: primo tempo – introducere vioaie, secondo tempo – temă cu variațiuni și terzo tempo – allegro sau presto.



Sonata XL 2103 - RE



Sonata XL 2104 - GP



4. Fabricantul Charmant Group

Grupul Charmant a fost fondat de către Kaoru Horikawa în Japonia, având ca principal obiect de activitate fabricația de piese de schimb și componente pentru optică medicală. După mai bine de 61 de ani, Charmant este expertul mondial al ochelarilor din titan, devenind o societate multinațională lider în sectorul producției de ochelari exclusivi ce se disting prin calitatea excelentă a materialelor, finisajelor și tehnologiilor, precum și prin designul autentic susținut de modul de abordare inovativ și avangardist al unor componente clasice ale monturilor optice.

Datorită introducerii procesului de prelucrare a titanului în 1980, grupul Charmant a realizat un pas revoluționar, dobândind o mai mare vizibilitate, precum și o poziție distinctă în industria mondială a ochelarilor. Cercetarea neconținută a unor noi aliaje pe bază de titan, căutarea unor tehnici speciale de fabricație și dezvoltarea unor tehnologii de micro sudură cu laser de înaltă precizie a permis grupului Charmant să se impună drept un pionier în domeniu. Excelence Titan este un reper internațional în privința beneficiilor pe care le poate oferi purtătorilor de ochelari un aliaj biocompatibil, remarcabil prin ușurință, flexibilitate și durabilitate.

Grupul Charmant deține 3 unități productive situate în Japonia și China, având 11 filiale în Asia, Orientul Mijlociu, Europa și Statele Unite, în care lucrează peste 4000 de angajați. Birourile de proiectare sunt amplasate strategic în cele mai importante centre internaționale ale modei, cum ar fi Milano, Paris și Tokyo, pentru a fi permanent conectate la orice inovație din fashion design. Mai mult, datorită celor 3 showroom-uri și participării constante la expoziții, cele mai recente linii de ochelari Charmant se bucură întotdeauna de o largă vizibilitate în rândul purtătorilor.

În 2016, grupul a vândut 6,2 milioane de perechi de ochelari în peste 65 de țări. Charmant Group este cel mai important fabricant nipon de ochelari, deținând 7 mărci proprii – Charmant Titanium Perfection, Charmant Perfect Comfort, Charmant-Z, LineArt Charmant, Awear, Aristar și Valmax Titanium Collection, precum și 4 mărci în licență temporară – Eddie Bauer, Elle, Esprit și Isaac Mizrahi.

Începând cu luna martie 2012, colecțiile de ochelari Charmant sunt distribuite în România de către Sover Optica.

Links

Despre Excellence Titan

<https://goo.gl/cqdefE>

LineArt Charmant și trofeul Pont d'Or 2014

<https://goo.gl/6ACUjg>

LineArt Charmant și trofeul Good Design Award 2013

<https://goo.gl/SWqYBD>

Video - LineArt CHARMANT (2017)

<https://youtu.be/B3alG9Qk8EA>

Video - LineArt CHARMANT - Beauty & Excellence (2015)

<https://youtu.be/ovlhYGipQSA>

Video - LineArt Charmant Concept Movie (2013)

<http://youtu.be/VNLJAUnDxu0>

